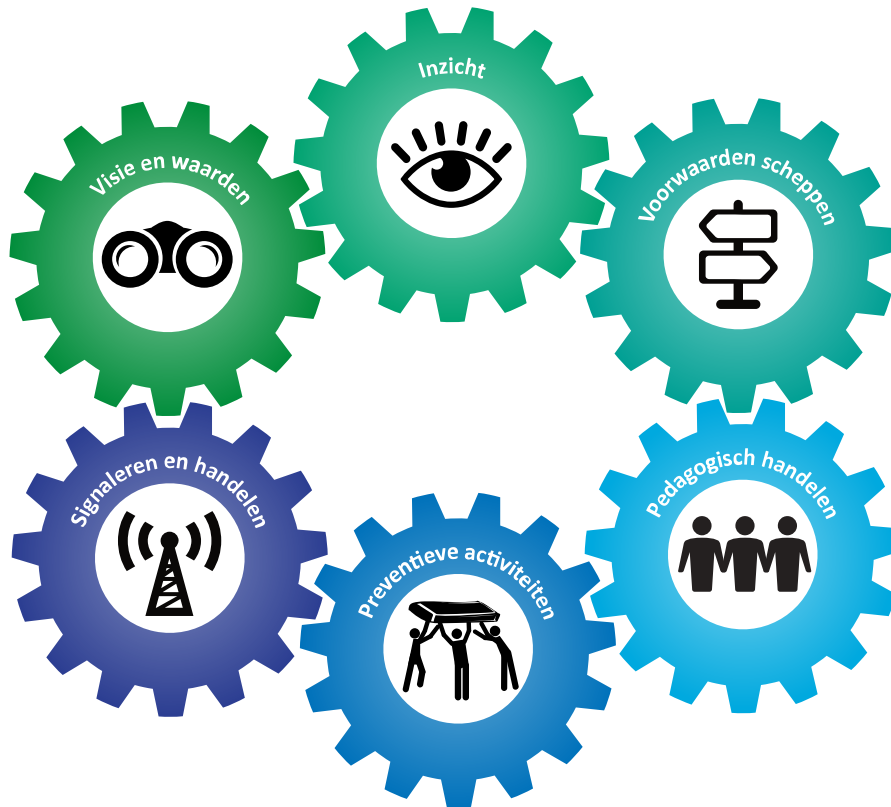


# Schoolveiligheidsplan

Montessorischool Soest | 02-04-2024



# Inhoudsopgave

## Visie & waarden

---

### Visie en waarden

Visie op sociale veiligheid

Kernwaarden

Burgerschapsopdracht

### Afspraken en regels

Schoolbrede afspraken met betrekking tot sociale veiligheid

Gedragscodex personeel

Toezicht op veiligheid in en rond de school

Afspraken en regels in de klas

## Inzicht

---

### Veiligheidsrisico's en incidenten

RI&E

Incidentenregistratie

### Monitoring

Veiligheidsmonitor

Andere activiteiten

## Voorwaarden scheppen

---

### Organisatie

Taken beleggen

Protocollen

### Fysieke ruimte

Maatregelen

### Samenwerken

Samenwerken met leerlingen

Samenwerken met ouders

Samenwerken met partners

# Pedagogisch handelen

---

## Pedagogisch vakmanschap

Pedagogisch vakmanschap

### Team

Afspraken in het team over het pedagogisch handelen

### Ouders

Afstemming van de pedagogische taak met ouders

## Preventie

---

### Leerlingen

Activiteiten

Ondersteuningsmogelijkheden

### Personeel

Deskundigheidsbevordering

## Signaleren

---

### Signaleren

Signaleren

### Handelen

Acuut

Nazorg

### Evalueren

Evalueren

### Samenwerken

Samenwerken



# Visie & waarden

## Visie en waarden

---

### Visie op sociale veiligheid

De samenwerking tussen directie, team, bestuur, ouders en kinderen vormt de basis voor een goed schoolklimaat.

Op onze school heerst een gezellige en open cultuur. De kinderen kunnen altijd bij hun leerkracht terecht om zaken te bespreken die voor hen belangrijk zijn. Wij bieden een duidelijke structuur, met duidelijke kaders, waardoor de kinderen rustig kunnen werken. Wij scheppen een ontspannen sfeer, waardoor de kinderen tot betere prestaties komen.

Al onze afspraken stellen we zoveel mogelijk positief: het woordje 'niet' wordt zo weinig mogelijk gebruikt. Als we kinderen aanspreken op de afspraken, geven we aan wat we van hen verlangen (rustig lopen/zachtjes spreken e.d.).

De leerlingen worden zijn op de hoogte van de afspraken die wij op school hanteren, onder andere met behulp van Rots en Water. Deze werkwijze creëert een klimaat in de groep waarin iedereen serieus genomen wordt en waaruit blijkt dat je als individu meetelt.

Wij vinden het belangrijk, dat de school een veilige en verzorgde omgeving is voor de leerlingen en de medewerkers. Een omgeving waarin iedereen zich geaccepteerd voelt en waar het plezierig samenwerken is.

De medewerkers beseffen dat ze een voorbeeldfunctie hebben en laten zien en merken dat de basiswaarden worden nageleefd. Wij grijpen snel in bij pestgedrag en bij uitingen die discriminerend en/of racistisch zijn. Onze school is een school die open staat voor ouders. Sterker nog: we proberen ouders optimaal te informeren en te betrekken bij de dagelijkse gang van zaken.

- Jaarlijks nemen wij op school een tevredenheidsonderzoek af onder de leerlingen van groep 6 tot en met groep 8. Hierbij wordt ook het onderdeel sociale veiligheid in beeld gebracht.
- 1 keer in de vier jaar wordt er een risico-inventarisatie RI&E afgenomen.
- Op onze school zijn twee vertrouwenscontactpersonen en een anti-pestcoördinator aanwezig om het

anti-pestbeleid te monitoren. Er is voor alle SKOSS-KPOA-scholen een gezamenlijke externe contactpersoon.

- Taken en verantwoordelijkheden op het gebied van veiligheidsbeleid zijn vastgelegd in het schoolveiligheidsplan.

## Kernwaarden

Als Montessorischool hechten wij grote waarde aan het scheppen van een optimaal leefklimaat. Ieder kind moet zich veilig voelen op school, zowel binnen als buiten de klas. Als school zetten we hier verschillende middelen voor in, zoals de Gouden weken, de methode Rots en Water en duidelijke gedragsregels.

Zaken die als een rode draad door het schoolleven lopen, zijn: accepteren en geaccepteerd worden, fouten mogen maken, bespreken en aanpassen. Het samenwerken staat in het teken van respect voor elkaar en rekening houden met elkaar. Wij laten in ons dagelijks handelen steeds weer zien dat normen en waarden hoog in ons vaandel staan. Er moet ruimte zijn om jezelf te zijn en we vinden het belangrijk dat alle betrokkenen het gevoel hebben optimaal te kunnen functioneren. Pesten komt helaas op iedere school voor. Snel signaleren is erg belangrijk. We streven een actief anti-pestbeleid na. Onze school beschikt over een gedragsprotocol.

Bij de start van het schooljaar besteden wij veel aandacht aan het sociale klimaat. In alle klassen wordt actief gewerkt aan de Gouden regels en zijn de leerlingen betrokken bij het opstellen van de leefregels van de klas. Iedere mening doet er ertoe, en met een meerderheid van de stemmen worden de belangrijkste klassenregels gekozen.

Daarnaast zetten we de sociaal-emotionele methode Rots en Water in om de kinderen bewust te maken van hun eigen kracht en mogelijkheden en het vermogen om met anderen samen te spelen, samen te werken en samen te leven.

Twee keer per jaar vullen de leerkrachten de sociaal-emotionele vragenlijsten van *Kindbegrip* in. De eerste meting is na ongeveer 8 weken onderwijs en de tweede na ongeveer een half jaar. De leerlingen van groep 6 t/m 8 vullen de leerlingvragenlijsten in. Naar aanleiding van deze signalering vinden er besprekingen plaats met de intern begeleider over deze sociale opbrengsten. Op deze manier monitoren we regelmatig de veiligheidsbeleving en welbevinden van de kinderen.

## Burgerschapsopdracht

Wij zien onszelf als een lerende leergemeenschap, waarin een grote mate van eigenaarschap geldt van zowel directie, leerkrachten en kinderen. Bij elke beslissing die wij nemen, stellen wij onszelf de vraag of het bijdraagt aan de betrokkenheid van de kinderen.

De manier waarop wij ons onderwijs hebben ingericht, zorgt ervoor dat ieder kind gezien wordt en op een passende manier wordt begeleid in zijn of haar ontwikkeling. Wij creëren een veilige omgeving waarin:

- kinderen regie ervaren over hun eigen leren,
- de autonomie van kinderen wordt bevorderd,
- het talent van ieder kind wordt gezien,
- leerlingen stralen,
- kinderen succes ervaren en worden uitgedaagd.

Onze montessori visie draagt in grote mate bij tot de burgerschapsvorming. De keuze van drie leerjaren bij elkaar is een bewuste keuze waarbij de leerlingen als jongsten een klas binnenstromen, een jaar later bij de middelsten horen en als oudsten de klas verlaten. Dit proces herhaalt zich driemaal, in de onder-, midden- en bovenbouw. Het is een leerzaam proces waarbij het gaat om het leggen van sociale contacten en het dragen van verantwoordelijkheden ten opzichte van oudere en jongere klasgenoten, en het rekening houden met elkaar.

Iedere dag zijn we bezig met de sociale ontwikkeling van ieder kind. Binnen duidelijke kaders krijgen de leerlingen een grote mate van vrijheid om zich te ontwikkelen tot zelfstandige individuen. De gevleugelde woorden van Maria Montessori: "Vrijheid in gebondenheid".

Daarnaast maken we bewuste keuzes in ons lesaanbod om burgerschap te bevorderen, zoals:

- De Gouden weken aan het begin van het schooljaar
- Leerlingraadverkiezingen
- Kosmisch (thematisch) onderwijs
- Mediawijsheid (Mediamasters)
- De Lentekriebels
- Paarse vrijdag
- Feesten en vieringen van verschillende geloven
- Rots en Water methode
- Bizzworld (ondernemerschap)
- Aandacht voor de landelijke politiek: verkiezingen, Prinsjesdag

# Afspraken en regels

---

## Schoolbrede afspraken met betrekking tot sociale veiligheid

Op de Montessorischool vinden we een sociaal veilig klimaat heel belangrijk. De kern van veiligheid is respect, het respectvol omgaan met elkaar. Dit betekent dat kinderen elkaar de ruimte geven, zowel lichamelijk als geestelijk. Niemand is beter of slechter dan een ander, iedereen is zoals hij is en kan zijn.

De leerkrachten besteden voortdurend aandacht aan een respectvolle omgang met elkaar en zien erop toe dat het ook daadwerkelijk gebeurt. Bij situaties waar geen respect getoond wordt voor de ander, wordt dit op een opbouwende manier gecorrigeerd.

De leerlingen leren al pratend om te gaan met elkaar; vragen stellen, luisteren, duidelijk vertellen, een onderwerp presenteren, leiding geven en leiding accepteren. Respect tonen en gerespecteerd worden krijgen zo concrete inhoud.

Er zijn afspraken die binnen en buiten alle groepen van de school gelden. Als basis voor het sociale klimaat gebruiken we de Rots en Water methode in de groep en hebben we de volgende afspraken met elkaar opgesteld.

1. Wees vriendelijk naar elkaar en toon respect naar de ander
2. Laat anderen meedoen, zodat niemand zich buitengesloten hoeft te voelen
3. Als je iets dwarszit, praat hierover
4. We accepteren iedereen zoals hij/zij eruit ziet of is, anders zijn is prima
5. Als iemand een foutje maakt geeft dat niet, we maken allemaal fouten. Help elkaar hierbij
6. Respecteer andermans eigendommen
7. Bij een ruzie probeer je er eerst samen uit te komen, als dat niet lukt, vraag je hulp bij de leerkracht
8. Als je ziet dat een kind gepest wordt, dan steun je hem/haar door bijvoorbeeld naar de leerkracht te gaan

## Gedragscode personeel

Op stichtingsniveau werken wij met een beschreven gedragscode:

<https://cdn1.kpoa.nl/uploads/Editor/gedragscode-kpoa.pdf>. Deze geldt binnen alle scholen, dus ook binnen de Montessorischool. Deze gedragscode is opgesteld aan de hand van de volgende uitgangspunten:

- Wij accepteren en respecteren elkaar.
- Wij onderschrijven het uitgangspunt dat mannen en vrouwen, jongens en meisjes gelijkwaardig zijn.

- Wij geven de ruimte aan persoonsgebonden of cultuurgebonden verschillen, mits deze niet in conflict komen met de algemene gedragsregels.
- Wij scheppen een klimaat waar kinderen en volwassenen zich veilig voelen.
- Wij bevorderen een klimaat waarin voor kinderen en volwassenen voorwaarden aanwezig zijn om een positief zelfbeeld te vormen.
- Er wordt veel aandacht besteed aan zelfredzaamheid en weerbaar gedrag.
- Op school zorgen we goed voor onze eigen materialen, die van een ander en van de school en zorgen we er samen voor dat de school er netjes en verzorgd uitziet.
- Van iedereen binnen de school wordt verwacht dat zij zich aan de vastgestelde gedragsregels houden.

## Toezicht op veiligheid in en rond de school

De leerkrachten zijn continue bezig met het sociale gedrag van kinderen; de manier waarop ze tegen elkaar praten, samenwerken en bewegen. Corrigeren gebeurt de hele dag door en zoveel mogelijk op een positieve manier bijvoorbeeld “loop rustig door de gang” in plaats van “niet rennen”.

Als school hanteren we de stelling: “Elke leerling zit bij het hele team op school”. Dit betekent dat ieder kind in en buiten de groep door ieder teamlid kan worden aangesproken of geholpen, als dit nodig is.

Tijdens het buitenspelen is er altijd toezicht. In de eerste pauze lopen de groepsleerkrachten buiten, tijdens de grote pauze zijn er 3 pleinwachters, waarvan één teamlid. Als de school in- en uitgaat, staat de schoolleider of een ander teamlid op het schoolplein.

Helaas komt pesten op alle scholen voor, ondanks een goed sociaal klimaat. Als school keuren we pesten af. Wij nemen elk bericht en elk signaal dat te maken heeft met pesten serieus en proberen hier adequaat op te reageren.

## Afspraken en regels in de klas

Op school hanteren we schoolbrede afspraken voor zowel binnen als buiten de klas.

Schoolbrede afspraken zijn:

- Je loopt rustig binnen en buiten de klas
- Je bent vriendelijk naar een ander
- Je reageert beleefd



- Je praat met een zachte stem
- Je wacht aan je tafel op de leerkracht; je geeft met je blokje aan of je hulp nodig hebt
- Je gaat netjes met de spullen om van school of van een ander
- Als je samenwerkt, doe je dat op een rustige manier

Aan het begin van het schooljaar start de hele school met de Gouden Weken. In de eerste weken vindt de groepsvorming plaats en is het belangrijk om met de kinderen samen de gedragsregels op te stellen en af te spreken. Het actief betrekken van leerlingen in deze fase is cruciaal. Hoe we met elkaar omgaan moet gedragen worden door de leerlingen. Zelf geformuleerde groepsregels stimuleren:

- Groepsverantwoordelijkheid
- Wederzijds respect
- Samenwerken
- Besluitvorming
- Problemen aanpakken

Na de Gouden weken blijven we de sociale veiligheid volgen door onder andere leerlingenquêtes en korte peilingen in de klas.



# Inzicht

## Veiligheidsrisico's en incidenten

---

### RI&E

Onze school neemt één keer in de twee jaar een Quicksan af en één keer in de 4 jaar een risico-inventarisatie (RI&E) af. Na de afname volgt een rapport met bevindingen en aanbevelingen. Aan de hand van dit rapport maakt de school een plan van aanpak.

Bij ziekte van een teamlid wordt nagegaan of onveiligheid daarbij een rol speelt. We bieden mogelijkheid voor begeleiding/coaching aan teamleden die daar behoefte aan hebben

We werken actief aan het verminderen van de werkdruk (inzet van werkdrukmiddelen).

We screenen personeel bij indiensttreding bij eerdere werkgevers en landelijke registers. Bij indiensttreding vragen we om een recente verklaring van goed gedrag.

Bij functioneringsgesprekken wordt de veiligheidsbeleving aan de orde gesteld. In de bekwaamheidsdossiers zijn de competenties van teamleden op het gebied van het scheppen van een veilig pedagogisch klimaat opgenomen.

We houden een ongevallenregistratie bij.

### Incidentenregistratie

De school hanteert een incidentenregistratie. Hierin worden incidenten/ongelukjes kort beschreven; wat er is gebeurd en hoe we gehandeld hebben. Ieder jaar wordt gekeken of er opvallendheden zijn en of iets structureels terugkeert. In het laatste geval komt er een plan van actie.

Daarnaast gebruiken we de gegevens van Kindbegrip, tevredenheidsonderzoeken, Quicksan en RI&E om de sociale veiligheid te monitoren.

De gegevens van de tevredenheidsonderzoeken worden zowel met het team als de MR besproken. Indien nodig wordt er een plan van aanpak gemaakt. Deze wordt uitgevoerd, geëvalueerd en indien nodig, aangepast aan de nieuwe situatie.

De gegevens uit de Quick scan en RI&E resulteren in een plan van aanpak. Deze wordt besproken met de MR, uitgevoerd, geëvalueerd en indien nodig weer aangepast.

## Monitoring

---

### Veiligheidsmonitor

De beleving van de sociale veiligheid wordt op onze school op een aantal manieren gemonitord:

1. Twee keer per jaar meten we de sociale veiligheid door de afname van Kindbegrip. De leerkrachten bespreken de resultaten met de intern begeleider tijdens de groepsbesprekingen.
2. Jaarlijks wordt een tevredenheidsonderzoek gedaan bij de leerlingen van de groepen 5 t/m 8.
3. Tweejaarlijks wordt een tevredenheidsonderzoek gedaan bij ouders en leerkrachten.
4. Eén keer in de vier jaar wordt er een risico-inventarisatie (RI&E) afgenomen.

### Andere activiteiten

- We observeren situaties en luisteren naar signalen van teamleden, leerlingen, ouders en andere stakeholders (bijv. surveillanten tijdens de pauzes).
- Wij nemen elk bericht en elk signaal dat te maken heeft met pesten serieus en proberen hier adequaat op te reageren.
- Tijdens de Gouden weken peilen we regelmatig de veiligheidsbeleving.



# Voorwaarden scheppen

## Organisatie

---

### Taken beleggen

Op school zijn de volgende taken/functies belegd:

- Interne vertrouwenspersoon
- anti-pest coördinator,
- bedrijfshulpverleners
- preventiemedewerkers

Voor onze school zijn dat:

Interne vertrouwens contactpersoon: Emely de Ruijter en Linda van Esschoten

Preventiemedewerker: Willeke Veenman en Rosanne Los

Anti-pestcoördinator: Maud Troost

BHV: Lijntje Helweg, Linda van Esschoten, Emely de Ruijter, Daleen Vijverberg

## Protocollen

De Montessorischool hanteert de volgende protocollen:

- Gedragsprotocol (anti-pestprotocol)
- Klachtenregeling (SKOSS-KPOA)
- Privacy (SKOSS-KPOA)
- Meldcode/VIR

## Documenten

[Meldcode](#)

[Gedragsprotocol Montessorischool](#)

[Klachtenregeling](#)

[Privacy](#)

## Fysieke ruimte

---

### Maatregelen

Als team zorgen we voor sociaal veilige binnenruimtes (lokalen, gangen, speelzalen). Tijdens de werkperiodes staan de deuren zoveel mogelijk open, zodat de leerkracht ook zicht heeft op de gang en de speelzaal.

Tijdens het buiten spelen lopen de leerkrachten rond, zodat er overal toezicht is.

Bij een signaal van een leerling gaat de leerkracht met het betreffende kind in gesprek. Bij een signaal van een teamlid doet de schoolleider dit. Samen bespreken we het probleem en kijken we welke route we gaan lopen om het op te lossen. Indien nodig verwijzen we naar de (externe) vertrouwenspersoon.

## Samenwerken

---

### Samenwerken met leerlingen

Op verschillende manieren werken wij met leerlingen samen aan de sociale veiligheid.

- In de eerste weken van het jaar stellen we samen met de leerlingen de regels op die belangrijk zijn voor een veilig klimaat.
- Regelmatig vinden er gesprekken plaats in de klas met de leerlingen over de omgang met elkaar.
- Tijdens de leerlingraad-overleggen staat sociale veiligheid op de agenda. Oplossingen voor eventuele problemen kunnen vanuit de leerlingenraad worden aangedragen, zo voelen zij zich medeverantwoordelijk voor de sociale veiligheid op en rond de school.
- In de eerste periode van het schooljaar maken onze vertrouwenspersonen een rondje door de school, zodat iedereen weer even weet bij wie de leerlingen terecht kunnen als ze ergens mee zitten en iemand in vertrouwen willen nemen.
- Oplossingen voor eventuele problemen kunnen vanuit de leerlingenraad worden aangedragen, zo voelen zij zich medeverantwoordelijk voor de sociale veiligheid op en rond de school.

## Samenwerken met ouders

Voor een goed sociaal evenwicht van de kinderen is het belangrijk, dat ouders/verzorgers en leerkrachten elkaar ondersteunen in de benadering van de leerlingen. Als ouders daadwerkelijk betrokken zijn bij het onderwijs, bereiken hun kinderen betere resultaten op school.

Dit willen we bereiken door:

- Ouders zo goed mogelijk op de hoogte te houden van alle ontwikkelingen op school.
- Drie keer per jaar een driehoeksgesprek te voeren met ouders en kind.
- Actief te stimuleren dat ouders de visie, missie en afspraken van de school onderschrijven.
- Open te staan voor constructieve feedback om hiermee ons voordeel te kunnen doen.
- Ouders direct te betrekken als er iets speelt met het kind(eren)
- Vier tot vijf keer per jaar een koffie-ochtend te organiseren voor ouders waarbij het ontmoeten en horen wat er speelt centraal staan.

## Samenwerken met partners

Als school is er een nauwe samenwerking met het Samenwerkingsverband, Jeugdteam en GGD/jeugdgezondheidszorg.

Daarnaast heeft de school contact met de wijkagent en het wijkteam.

Indien nodig schakelen we, conform de richtlijnen van de meldcode, hulp in van: Wijkteam, Veilig Thuis en/of GGD



# Pedagogisch handelen

## Pedagogisch vakmanschap

---

### Pedagogisch vakmanschap

Onze leerkrachten creëren een veilig en gestructureerd klimaat waarin kinderen zich gewaardeerd en gerespecteerd voelen. Zij werken volgens de principes van Maria Montessori. Pedagogische tact is hierin een belangrijke kwaliteit.

Wij hechten veel waarde aan een positieve en motiverende leerkracht, een begeleider die ervoor zorgt dat de leerlingen het werk zelfstandig (samen met anderen) kunnen doen. Goed kunnen observeren en feedback geven is hierbij een belangrijk onderdeel.

Kernwoorden zijn: relatie, competentie en autonomie.

Onze visie luidt:

Leerlingen groeien op in een steeds complexere, pluriforme maatschappij. Onze school vindt het van belang om haar leerlingen op een goede manier hierop voor te bereiden. Leerlingen maken ook nu al deel uit van de samenleving. Allereerst is kennis van belang, maar daar blijft het wat ons betreft niet bij. Wij vinden het belangrijk, dat onze leerlingen op een bewuste manier in het leven staan, waarbij ze niet alleen respect hebben voor anderen en andersdenkenden, maar ook naar anderen omzien. In de school leren wij leerlingen daarom goed samen te leven en samen te werken met anderen. Wij willen onze leerlingen kennis, vaardigheden en verantwoordelijkheidsbesef (attitude) meegeven om zich staande te kunnen houden in de maatschappij.

Dit streven we na door:

- Maatschappelijke en actuele gebeurtenissen als uitgangspunt te nemen bij diverse lessen. Bijvoorbeeld het houden van verkiezingen of aandacht voor andere culturele gebruiken.
- De leerlingenraad als vorm van democratie.
- Zaken die als een rode draad door het schoolleven lopen, zijn: accepteren en geaccepteerd worden, fouten mogen maken, bespreken en aanpassen.
- Het samenwerken staat in het teken van respect voor elkaar en rekening houden met elkaar.
- Wij laten in ons dagelijks handelen steeds weer zien dat normen en waarden hoog in ons vaandel staan.
- Er moet ruimte zijn om jezelf te zijn en we vinden het belangrijk dat alle betrokkenen het gevoel hebben optimaal te kunnen functioneren. Orde en regelmaat zorgen ervoor dat er ruimte en aandacht is voor elk kind.

## Team

---

### Afspraken in het team over het pedagogisch handelen

Op de Montessorischool vinden we een sociaal veilig klimaat heel belangrijk. Er zijn schoolbrede afspraken gemaakt met het team, die binnen en buiten de groepen van de school gelden.

De leerkrachten besteden voortdurend aandacht aan een respectvolle omgang met elkaar en zien erop toe dat het ook daadwerkelijk gebeurt. Bij situaties waar geen respect getoond wordt voor de ander, wordt corrigerend opgetreden. Wij zijn verantwoordelijk voor elkaars kinderen.

De pedagogische tact van de leerkracht staat hoog in het vaandel. Regelmatig wordt hier gezamenlijk op gereflecteerd tijdens team- en bouwoverleggen.

## Ouders

---

### Afstemming van de pedagogische taak met ouders

Voor een goed sociaal evenwicht van de kinderen is het belangrijk, dat ouders/verzorgers en leerkrachten elkaar ondersteunen in de benadering van de leerlingen.

Het is belangrijk dat ouders goed worden geïnformeerd en er regelmatig contact is.

Drie keer per jaar vinden er driehoeksgesprekken plaats. Het driehoeksgesprek is een gesprek tussen het kind, de ouder én de leerkracht. Het gesprek is kindgericht. Ouder en leerkracht zijn de ondersteuners van het kind.

Het is voor een kind van belang dat er een goede relatie is tussen leerkracht en ouder. Mochten er dingen zijn, die beter zonder het kind erbij besproken kan worden, dan wordt met de ouder hiervoor een aparte afspraak gemaakt met de leerkracht.

Als de situatie erom vraagt, neemt de leerkracht tussentijds contact op met de ouders voor een gesprek. Andersom kunnen ouders ook te allen tijde een afspraak maken voor een gesprek met de leerkracht.

Tijdens de algemene informatieavonden in de groepen aan het begin van het schooljaar wordt informatie over de Rots en Water methode gegeven.





# Preventie

## Leerlingen

---

### Activiteiten

De samenwerking tussen ouders, kinderen en het team vormt de basis voor een goed schoolklimaat. Wij vinden het belangrijk, dat de school een veilige en verzorgde omgeving is voor de leerlingen en de medewerkers. Een omgeving waarin iedereen zich geaccepteerd voelt en waar het plezierig samenwerken is.

Wij beschouwen de klas en de school als een leefgemeenschap, waarin leerlingen zich gehoord en gezien voelen, een stem krijgen, en waarin leerlingen leren om samen beslissingen te nemen en conflicten op te lossen. Leerlingen voelen zich verantwoordelijk voor elkaar en voor de gemeenschap.

Al onze afspraken stellen we zoveel mogelijk positief: het woordje 'niet' wordt zo weinig mogelijk gebruikt. Als we kinderen aanspreken op de afspraken, geven we aan wat we van hem/haar verlangen (rustig lopen / zachtjes spreken e.d.).

De leerlingen zijn zich bewust van de afspraken die wij op school hanteren, o.a. met behulp van de Rots en Water Methode. Deze werkwijze creëert een klimaat in de groep waarin iedereen serieus genomen wordt en waaruit blijkt dat je als individu meetelt.

Naast de Rots en Water methode en Gouden weken besteden we ook aandacht aan allerlei burgerschapsthema's zoals lentekriebels, Paarse vrijdag, vredesweek, verkiezingen etc.

### Ondersteuningsmogelijkheden

Op verschillende manieren werken wij met leerlingen samen aan de sociale veiligheid.

- In de eerste weken van het jaar stellen we samen met de leerlingen de regels op die belangrijk zijn voor een veilig klimaat.
- We werken regelmatig aan de Rots en Water methode.
- We zetten Lentekriebels in om gesprekken in de klas te hebben over wie je bent en wat je voelt.
- Regelmatig vinden er gesprekken plaats in de klas met de leerlingen over de omgang met elkaar.
- Tijdens de leerlingraad-overleggen staat sociale veiligheid op de agenda.

- In de eerste periode van het schooljaar maken onze vertrouwenspersonen een rondje door de school, zodat iedereen weer even weet waar ze terecht kunnen als ze ergens mee zitten en iemand in vertrouwen willen nemen.
- Oplossingen voor eventuele problemen kunnen vanuit de leerlingenraad worden aangedragen, zo voelen zij zich medeverantwoordelijk voor de sociale veiligheid op en rond de school.

## Personeel

---

### Deskundigheidsbevordering

De stichting SKOSS-KPOA stimuleert leren binnen haar stichting. Alle activiteiten rondom leren worden gecoördineerd vanuit de Academie.

In het programma van de Academie zijn, onder meer, trainingen en bijeenkomsten opgenomen die betrekking hebben op bovengenoemde thema's.

Daarnaast is het mogelijk om na overleg met de leidinggevende extern trainingen te volgen die passen bij de behoefte van de medewerker en de school.



# Signaleren

## Signaleren

---

### Signaleren

Op onze school werken we met Kindbegrip. De gegevens worden geanalyseerd door de leerkrachten op groepsniveau en de intern begeleider op schoolniveau. Ze worden besproken tijdens de groepsbesprekingen (groepsniveau) en tijdens de MT/IB overleggen (schoolniveau). Daarnaast worden de gegevens vanuit de leerling tevredenheidspeiling jaarlijks geanalyseerd en besproken. De observaties van de leerkrachten vormen een belangrijke bron van informatie.

Wij nemen elk bericht en elk signaal dat te maken heeft met pesten serieus en proberen hier adequaat op te reageren.

## Handelen

---

### Acuut

We zorgen voor een open cultuur en goede sociale veiligheid door:

- Een nauwe samenwerking van het managementteam en de bouwcoördinatoren.
- Een nauwe samenwerking in de bouw
- Leerkrachten worden goed geïnformeerd, en meegenomen in de ontwikkelingen
- Alle regels en afspraken worden gemaakt met het team
- De directie is actief aanwezig op de werkvloer

- Er vinden regelmatig functioneringsgesprekken met de teamleden plaats.
- Ieder signaal wordt serieus genomen, zowel van het kind als de collega
- De vertrouwenspersonen zijn bekend en hebben een actieve rol
- Ieder teamlid is verantwoordelijk voor de veiligheid van ieder kind

## Nazorg

Wanneer er een incident plaatsvindt, wordt er direct actie ondernomen. Afhankelijk van de situatie en de ernst zorgt, bij voorkeur de eigen leerkracht, voor de opvang van de betrokken partijen. Op dat moment wordt de groep overgenomen door een ander teamlid.

Indien nodig kan ook een ander teamlid voor de opvang zorgen.

## Evalueren

---

### Evalueren

Door de cyclische monitoring van de sociale veiligheid is de evaluatie een vast onderdeel van het proces. Naar aanleiding van deze resultaten kijken we waar actie nodig is. Dit kan bijvoorbeeld op het preventieve aspect liggen, of juist meer op het pedagogisch handelen. In dit proces wordt het hele team meegenomen.

Naast deze monitoring nemen wij ook ieder ander signaal serieus. En wordt er snel actie ondernomen.

Na een incident kijken we terug op het proces. Hebben we iets over het hoofd gezien? Hebben we adequaat gehandeld?

## Samenwerken

---

### Samenwerken

Indien nodig schakelen we, conform de richtlijnen van de meldcode, hulp in van: - Wijkteam - Veilig Thuis - GGD en samenwerkingsverband.

